

カブリオレ

メス性選別
GenChoice



NTP:+2,846
TPI:+2,553

コープ ロバスト カブリオレ ET

USA69560690

A1A2 CDF/BLF/CVF/BYF

全米63位

◆優れた生産寿命(PL+5.8)で長く牛群で活躍

◆抜群の飼料効率で経済性に貢献

◆分娩難易4.7%の安産タイプ

ICC INDEX	
ICCS\$	+\$971
健康性	+\$122
繁殖性	+\$58
分娩能力	+\$100
生産効率	+\$647
搾乳性	+\$44

父 :ロイレーン ソクラ **ロバスト** ET

母 :コープ プラネット クラツシー ET EX-90
2-01 2x332日 乳量:12,642kg 乳脂肪:4.4% 562kg 乳蛋白:3.4% 424kg

母の父 :エンセナダ タブー **プラネット** ET

母の母 :ボーマツズ ラモス 5877 CRI ET VG-85, VG-MS, DOM
2-02 2x365日 乳量:11,149kg 乳脂肪:3.7% 415kg 乳蛋白:3.1% 351kg



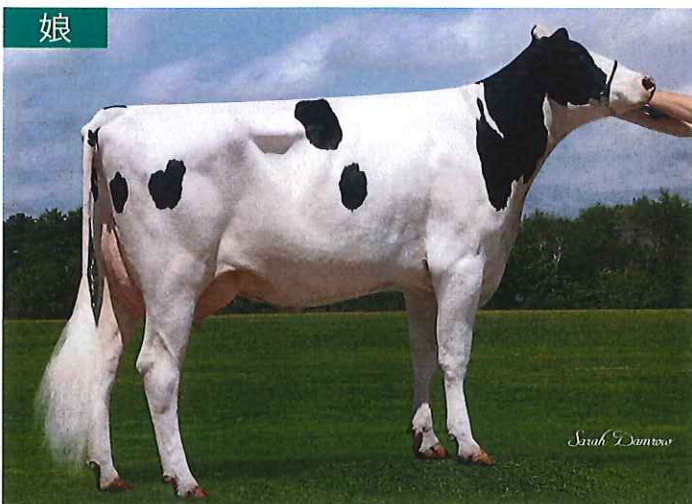
2018年12月ブルーフ

能力	14939頭	1180牛群
乳量(kg)	+875	99%R
乳蛋白(kg)	+46	0.16%
乳脂肪(kg)	+89	0.44%
生産寿命(PL)	+5.8	99%R
体細胞スコア(SCS)	+2.91	

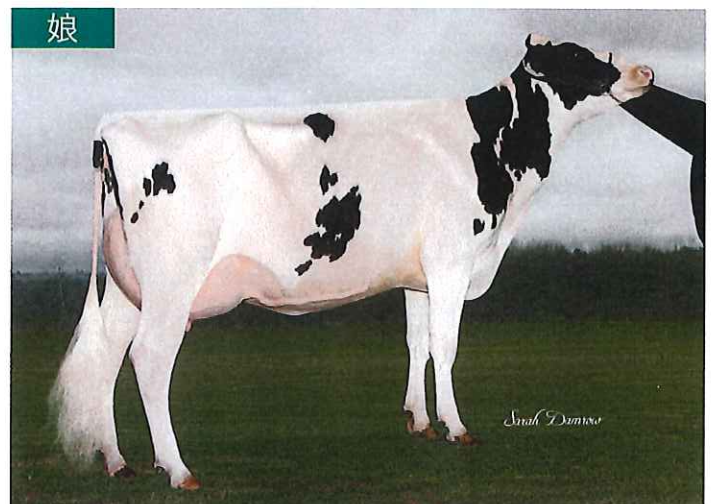
体型	1660頭	290牛群
体型(Type)	+0.05	99%R
乳器(Udder)	+0.59	
肢蹄(F&L)	+0.48	

分娩難易度(SCE)	4.7	99%R
娘牛分娩難易度(DCE)	2.5	99%R
死産率(SSB)	6.1	99%R
娘牛死産率(DSB)	3.2	99%R
種牛受胎率(SCR)	-0.7	98%R
娘牛妊娠率(DPR)	+0.9	99%R
ネットメリット(\$)	+895	99%R

形質	-2	-1	0	1	+2	STA
高さ	低い				高い	-1.43
強さ	弱い				強い	-1.30
体の深さ	浅い				深い	-0.80
鋭角性	欠く				富む	+0.93
尻の角度	坐骨高				坐骨低	-0.36
坐骨幅	狭い				広い	-0.68
後肢の側望	直飛				曲飛	+1.73
後肢の後望	寄る				平行	-0.08
蹄の角度	小さい				大きい	-1.38
肢蹄の得点	低い				高い	+0.40
前乳房の付着	弱い				強い	+0.01
後乳房の高さ	低い				高い	+0.68
後乳房の幅	狭い				広い	+0.63
乳房のけん垂	弱い				強い	+0.89
乳房の深さ	深い				浅い	-0.55
前乳頭の配置	外付				内付	+0.77
後乳頭の配置	外付				内付	+0.84
乳頭の長さ	短い				長い	-1.10



コープ DD カブリオレ 40222 ET



コープ RB CAB アベラ ET